

## Geschäftsbericht 2023



Quelle: Markus Gutknecht, SKO 2022

## Vorwort der Präsidentin



### Das einzig Stete ist die Veränderung

Die vergangenen Jahre brachten im Gesundheitswesen Herausforderungen, mit denen wir - teils unter Mühen und Widerstand - umzugehen gelernt haben. Wir mussten erfahren, dass es plötzlich nicht mehr allein in unseren eigenen Händen lag, ob und wie wir verantwortungsvoll mit uns und unseren Mitmenschen umgehen. Die gefühlte Bevormundung während der Pandemiezeit machte uns müde und wir sehnten uns nach Sicherheit ebenso wie nach Regelfreiheit und Individualität.

2023 brachte uns endlich die ersehnte Entspannung und Ruhe wieder – oder etwa nicht?

Veränderung prägen unseren Alltag weiterhin. Kaum ist der "Normalzustand" wieder erreicht, blicken wir mit Bangen auf die Erhöhung der Krankenkassenprämien. In den Medien tauchen wie zuvor Schlagzeilen auf über Pflege-Notstand, Mangel an Fachkräften, Schliessung von Spitalabteilungen und vieles mehr. Alles aus der aktuellen Realität, die uns alle gemeinsam betrifft und uns Sorgen bereitet.

Das einzig Stete ist die Veränderung – und der müssen wir uns stellen. Denn wir können und wollen uns der Veränderung stellen!

Für die Mitarbeitenden unserer Spitex ist kein Tag wie der andere. Sie wissen, dass die Tagesaufgaben auf sie warten, ohne Rücksicht auf Befindlichkeiten. Und sie müssen sich bei ihren Einsätzen individuell auf jeden einzelnen Klienten einstellen. Mal braucht es Feingefühl, mal ist ein ernstes Wort wichtig, mal ist die Begegnung voller Harmonie und Ruhe. Sie haben sich für diesen Beruf, diese Berufung entschieden, weil sie die Aufgabe des Pflegens vertrauensvoll und mit Wertschätzung gegenüber den Mitmenschen erfüllen können. Davor habe ich grössten Respekt und ich bedanke mich von Herzen für diese

wertvolle Arbeit.

In der Selbstorganisation lösen die Mitarbeitenden operative Probleme weitgehendst selbständig. Die Geschäftsleitung fungiert hier als Schnittstelle zum Verwaltungsrat und trägt die operative Finanzverantwortung für den Gesamtbetrieb. Das Zusammenspiel von Mitarbeitenden, Geschäftsleitung und Verwaltungsrat ist uns steter Ansporn, aktiv und mit Freude mitzuarbeiten und die Belange unserer Spitex gegenüber Politik, Behörden und anderen Institutionen mit Herzblut - und wenn nötig mit Vehemenz - zu vertreten

Unabhängig von den Veränderungen im Umfeld ist der Auftrag der Spitex Region Olten klar definiert:

Professionelle Pflege in den eigenen vier Wänden. Angebot von Dienstleistungen für Menschen aller Altersgruppen, die Hilfe, Betreuung und Pflege benötigen.

Wir werden diesen Auftrag auch 2024 erfüllen – zusammen schaffen wir das! Vorstand, Geschäftsleitung und Mitarbeitende der Spitex Region Olten werden mit Mut, Freude und Kraft ihrer Berufung nachgehen. Gemeinsam werden wir da sein für die Menschen, die unsere Dienste brauchen, und sie nach Kräften unterstützen und begleiten.

Für die grossartige Zusammenarbeit Aller sei an dieser Stelle herzlich gedankt!

Brigitte Winkel  
Präsidentin

## Bericht des Geschäftsleiters

### Jedes Jahr mehr Kunden

In den letzten Jahren ist ein stetiger Anstieg der Kundenzahlen zu verzeichnen. So ist allein in den letzten 2 Jahren die Anzahl der Kundinnen und Kunden um 13% gestiegen. Gleichzeitig ist die Anzahl der Pflegestunden nahezu gleich geblieben. Daraus lassen sich verschiedene Schlüsse ziehen:



- Die demografische Entwicklung geht auch an uns nicht spurlos vorbei. Es gibt immer mehr pflegebedürftige Seniorinnen und Senioren, die zu Hause bleiben möchten.
- Dank des medizinischen Fortschritts können die Pflegezeiten verkürzt werden.
- Es gelingt uns, viele Kundinnen und Kunden wieder in die Selbstständigkeit zu entlassen, was immer unser Ziel ist.
- Wir arbeiten kostengünstig und ressourcenschonend.
- Zeitintensive Einsätze von mehr als 1 Stunde gehen zunehmend an die private Konkurrenz, die sich erfolgreich um solche Einsätze bemüht.

Diese Entwicklung hat eine Kehrseite. Unsere Wirtschaftlichkeit sinkt. Die Fahrzeiten bleiben bei einem kurzen Einsatz gleich wie bei einem grossen. Die An- und Abfahrt verursacht immer Kosten, die nicht voll verrechnet werden können. Die Folge: Die Fallkosten steigen von Jahr zu Jahr. Das ist grundsätzlich kein Problem, solange nicht versucht wird, in unserem Bereich zu sparen. "Ambulant vor stationär" ist ein gesundheitspolitisches Credo, das sinnvoll ist, aber auch seinen Preis hat.

Sehr deutlich angestiegen sind 2023 die Leistungen in der Psychiatrie-Spitex. Hier konnten wir uns personell gezielt verstärken und verfügen wieder über genügend Ressourcen. Gleichzeitig konnten wir unser Einsatzgebiet erwei-

tern und decken nun dank Leistungsvereinbarungen mit verschiedenen Gemeinden das ganze obere Niederamt ab.

Der anhaltende Fachkräftemangel, der durch den langfristig besorgniserregenden Nachwuchsmangel noch verschärft wird, bleibt das grösste Problem der Branche. Die Kontroversen um die Pflegeinitiative und die damit verbundene Diskussion um die Arbeitsbedingungen in der Pflege haben unserer Attraktivität geschadet. Mit Imagekampagnen wird versucht, dem entgegenzuwirken. Wir konnten unsere Position auf dem Arbeitsmarkt durch eine Anhebung des Lohnniveaus deutlich verbessern und verfügen heute über ein angemessenes und zugleich konkurrenzfähiges Lohnniveau. Die Mittel dafür wurden durch Effizienzgewinne im Zuge der Einführung der Selbstverwaltung frei.

Wirtschaftlich schliesst das Jahr mit einem leichten Verlust ab. Grund dafür sind neben den gestiegenen Lohnkosten auch Personalfunktionskosten und ein für unserer Verhältnisse ungewöhnlich hoher Krankenstand während des gesamten Jahres.

Mein Dank gilt allen, die in irgendeiner Form zum Gelingen und Funktionieren unserer wichtigen Arbeit beigetragen haben.

Markus Gutknecht  
Geschäftsführer

## Aus- und Weiterbildung



### Steigende Anforderungen in einem schwierigen Umfeld

Das Jahr 2023 steht für Veränderung. Besonders im Gesundheitswesen sind Veränderungen und Weiterentwicklungen unumgänglich.

Die Ausbildung im Bereich der Spitex umfasst ein breites Spektrum an Themen, von medizinischer Pflege über psychosoziale Betreuung bis hin zu administrativen Aufgaben. Die Veränderungen in der Gesellschaft, wie die Zunahme von chronischen Krankheiten und die steigenden Lebenserwartungen, beeinflussen die Arbeit der Spitex. Es ist daher entscheidend, dass das Personal über aktuelles Wissen und innovative Ansätze verfügt, um den sich wandelnden Anforderungen gerecht zu werden.

Die Anforderungen an die Ausbildungsbetriebe im Kanton Solothurn sind gewachsen. Die Spitex Region Olten kann zum zweiten Mal in Folge, nicht alle geforderten Ausbildungsstellen besetzen. Der Fokus liegt in der Ausbildung der 2 Lernenden Fachfrau Gesundheit, 1 Fachfrau Gesundheit NHB des Betriebes und einer Austauschpraktikantin angehende diplomierte Pflegefachfrau HF aus dem Alters- und Pflegeheim St. Martin. Die Teams der Somatik integrieren die Lernenden ganz im Sinne der Selbstorganisation und fördern spezielle Fähigkeiten, welche in einem hierarchischen

Betrieb so nicht möglich wären.

Wir setzen daher auf eine gezielte Aus- und Weiterbildung, um eine qualitativ hochwertige Versorgung sicherzustellen. Durch regelmässige Schulungen, Workshops und Fortbildungen werden die Mitarbeiter befähigt, professionell auf die Bedürfnisse der Klienten einzugehen und adäquate Lösungen anzubieten.

Nur durch eine kontinuierliche Weiterentwicklung und Anpassung an neue Gegebenheiten kann die Spitex ihre wichtige Rolle in der Betreuung und Pflege von Menschen in der Region erfolgreich ausüben.

Voller Stolz dürfen wir verkünden, dass all unsere erfolgreichen Absolventinnen des Jahres 2023 mit uns im Rahmen der Selbstorganisation, die Arbeit in der Spitex, mit einer neuen Rolle bei uns im Betrieb, weiterführen.

Wir wünschen den Lernenden für ihre Zukunft viele lehrreiche Momente in ihrer Ausbildung.

Iris Egger

Leitung Aus- und Weiterbildung



## Nachhaltigkeit



Quelle: Markus Gutknecht, SRO 2022

### Refurbished-wie neu

Das Projekt des Kantonsspitals, genügend Ladestationen für Elektroautos im Freien zu schaffen, schreitet voran. Dies ist eine Voraussetzung, um mittelfristig unsere drei Verbrennerfahrzeuge durch Elektroautos zu ersetzen. Wir gehen davon aus, dass in 1-2 Jahren das erste Elektroauto in Betrieb genommen werden kann.

Wir freuen uns sehr, dass die Grossbaustelle Postkreuzung nun langsam zu Ende geht. Die Staus an dieser Stelle haben uns hunderte von Arbeitsstunden gekostet, die wir nun sinnvoller einsetzen können. Auch der ökologische Aspekt fällt ins Gewicht, solche Hindernisse im Verkehrsfluss verursachen immer unnötige Emissionen.

In den vergangenen 2 Jahren konnten wir eine deutliche Zunahme der Velofahrer/innen feststellen. Es ist nicht nur das beste, sondern auch das umweltfreundlichste Verkehrsmittel in der Stadt.

Bei der Beschaffung von EDV-Hardware sind wir im Bereich der PCs und Notebooks schon seit längerem dazu übergegangen, gebrauchte Geräte von darauf spezialisierten Refurbishment-Firmen zu beziehen. Die Geräte haben keine Kinderkrankheiten mehr, sind deutlich günstiger und oft in einem fast neuwertigen Zustand. Wir haben mit einem solchen Gerät noch nie Probleme im Betrieb gehabt.

(mgu)

40' 261

Einsätze

19' 570 h

Pflege

6' 115 h

Wegzeit

2' 780 h

Hauswirtschaft

545

Kundinnen und Kunden

60

Mitarbeitende

22.8

Vollzeitequivalente

31 min

Ø Einsatzzeit Pflege

5

Auszubildende



	Bilanz per 31.12.2023		Bilanz per 31.12.2022	
	Aktiven	Passiven	Aktiven	Passiven
<b>Umlaufvermögen</b>				
Flüssige Mittel	505'582.51		688'652.46	
Kundenguthaben	435'938.75		324'457.90	
Delkredere	-5'000.00		-6'000.00	
Aktive Rechnungsabgrenzung	59'283.47		34'322.47	
	995'804.73		1'041'432.83	
<b>Anlagevermögen</b>				
Einrichtungen, Mobilien	6'865.02		7'439.84	
Informatik	9'343.52		27'150.13	
Fahrzeuge	23'926.64		23'687.08	
	40'135.18		58'277.05	
<b>Total Aktiven</b>	<b>1'035'939.91</b>		<b>1'041'432.83</b>	
<b>Fremdkapital</b>				
Kurzfristige Verbindlichkeiten		45'014.05		67'732.90
Passive Rechnungsabgrenzung		65'577.75		58'901.55
		110'591.80		126'634.45
<b>Eigenkapital</b>				
Aktienkapital		100'000.00		100'000.00
Gesetzliche Reserven		50'000.00		50'000.00
Gewinnvortrag		823'075.43		778'612.84
Reingewinn/-verlust		-47'727.32		44'462.59
		925'348.11		973'075.43
<b>Total Passiven</b>		<b>1'035'939.91</b>		<b>1'099'709.88</b>

	Erfolgsrechnung 2023		Erfolgsrechnung 2022	
	Aufwand	Ertrag	Aufwand	Ertrag
Erträge aus Dienstleistungen		1'580'800.79		2'289'971.49
Materialverkauf		1'698.46		2'500.56
Debitorenverluste/Delkredere		-2'310.40		-7'151.58
Diverser Ertrag		162.00		952.10
Nettoerlös		1'580'350.85		2'286'272.57
Materialaufwand	7'333.35		12'365.05	
Personalaufwand	2'098'802.71		2'023'155.90	
Übriger Betriebsaufwand	256'409.37		249'884.38	
Betriebsergebnis		-782'194.58		867.24
Abschreibungen		-29'251.79		-34'905.97
Finanzergebnis		-1'108.80		-1'221.13
Beiträge Einwohnergemeinden		763'735.05		60'837.00
ausserordentlicher Aufwand		0.00		0.00
ausserordentlicher Ertrag		0.00		20'138.55
betriebsfremder Aufwand		0.00		0.00
betriebsfremder Ertrag		1'092.80		-1'253.10
Reingewinn/-verlust		-47'727.32		44'462.59

## Angaben über die in der Jahresrechnung angewandten Grundsätze

Die vorliegende Jahresrechnung wurde gemäss den Vorschriften des Schweizerischen Gesetzes, insbesondere der Artikel über die kaufmännische Buchführung und Rechnungslegung (Art. 957 bis 962 OR), erstellt.

Die angewandten Grundsätze entsprechen dem Gesetz. Dabei haben weder Wahlrechte bestanden noch wurden Ermessensentscheide gefällt, welche eine wesentliche Auswirkung auf die Erstellung der vorliegenden Jahresrechnung haben. Ferner liegen keine Besonderheiten bezüglich Bilanzierung vor, welche eine separate Darstellung benötigen.

## Gründung Spitex Region Olten AG

Die Spitex Region Olten AG wurde per 21. September 2015 vom Verein Spitex Region Olten gegründet. Per 1. Januar 2016 wurden sämtliche betriebsrelevanten Aktiven gemäss Schenkungsvertrag vom 9. November 2015 auf die neue Gesellschaft übertragen. Der Verein bleibt als Förderverein bestehen, erbringt aber keine Leistungen mehr.

Die Spitex Region Olten AG bezweckt, hilfe- und pflegebedürftigen Einwohnerinnen und Einwohner der Stadt Olten, Gemeinde Winznau, Hauenstein-Ifenthal sowie Wisen zu tragbaren Kosten eine ambulante, spitalexterne Behandlung, Pflege und Betreuung gemäss Leistungsauftrag anzubieten.

## Weitere Angaben

### Vollzeitstellen

Die Anzahl der Vollzeitstellen im Jahresdurchschnitt lag im Berichtsjahr sowie im Vorjahr unter 50.

	31.12.2023 CHF	31.12.2022 CHF
<b>Verbindlichkeiten gegenüber Vorsorgeeinrichtungen</b>		
Vorsorgestiftung Gesundheit und Soziales	18'245.00	17'426.70



## **Bericht der Revisionsstelle zur eingeschränkten Revision an die Generalversammlung der Spitex Region Olten AG, Olten**

Als Revisionsstelle haben wir die Jahresrechnung (Bilanz, Erfolgsrechnung und Anhang) der Spitex Region Olten AG für das am 31. Dezember 2023 abgeschlossene Geschäftsjahr geprüft.

Für die Jahresrechnung ist der Verwaltungsrat verantwortlich, während unsere Aufgabe darin besteht, die Jahresrechnung zu prüfen. Wir bestätigen, dass wir die gesetzlichen Anforderungen hinsichtlich Zulassung und Unabhängigkeit erfüllen.

Unsere Revision erfolgte nach dem Schweizer Standard zur Eingeschränkten Revision von EXPERTsuisse. Danach ist diese Revision so zu planen und durchzuführen, dass wesentliche Fehlaussagen in der Jahresrechnung erkannt werden. Eine eingeschränkte Revision umfasst hauptsächlich Befragungen und analytische Prüfungshandlungen sowie den Umständen angemessene Detailprüfungen der beim geprüften Unternehmen vorhandenen Unterlagen. Dagegen sind Prüfungen der betrieblichen Abläufe und des internen Kontrollsystems sowie Befragungen und weitere Prüfungshandlungen zur Aufdeckung deliktischer Handlungen oder anderer Gesetzesverstösse nicht Bestandteil dieser Revision.

Bei unserer Revision sind wir nicht auf Sachverhalte gestossen, aus denen wir schliessen müssten, dass die Jahresrechnung sowie der Antrag über die Verwendung des Bilanzgewinns nicht dem schweizerischen Gesetz und Statuten entsprechen.

Winznau, 8. März 2024

**Rutschi Treuhand GmbH**



Verena Rutschi Herren  
Zugelassene Revisionsexpertin

Beilage: Jahresrechnung und Antrag über die Verwendung des Bilanzgewinns

## Förderverein Spitex Region Olten: Spenden und Legate

Wir danken vielen Spenderinnen und Spendern ganz herzlich für die finanzielle Unterstützung des Fördervereins Spitex Region Olten. Ihr Beitrag ist wichtig zur Finanzierung unvorhergesehener Ausgaben. Einen speziellen Dank gilt der FG Kornhaus Stiftung für die grosszügige finanzielle Unterstützung.

Unser Dank gilt ebenfalls allen unseren 388 Vereinsmitgliedern, welche mit ihrer finanziellen und ideellen Unterstützung zum Wohle des Unternehmens beitragen.

## Zusammenarbeit

Besten Dank für die gute Zusammenarbeit:

- Solothurner Spitäler AG
- Hausärzte der Region
- Apotheken der Region
- Soziale Dienste, Sozialregion Olten
- Schweizerisches Rotes Kreuz, Geschäftsstelle Olten
- Pro Senectute, Geschäftsstelle Olten
- Gemeinnütziger Frauenverein Olten (Mahlzeitendienst)
- Theresienstiftung Hägendorf (Warmer Mahlzeitendienst)
- Tagesstätte Sonnegg im «Brüggli Park»
- IG aktives Alter, Olten
- Diabetes Gesellschaft Solothurn

## Lehrabschluss

Herzliche Gratulation zum erfolgreichen Ausbildungsabschluss:

*Lia Freyvogel, Fachfrau Gesundheit EFZ*  
*Melina Luongo, Fachfrau Gesundheit EFZ*  
*Lenka Vogt, Fachfrau Gesundheit EFZ*

## Dienstjubiläen

### 5 Jahre

*Kürsteiner Jasmin*

### 20 Jahre

*Gutknecht, Markus*

### 40 Jahre

*Uske, Judith*

## Organe

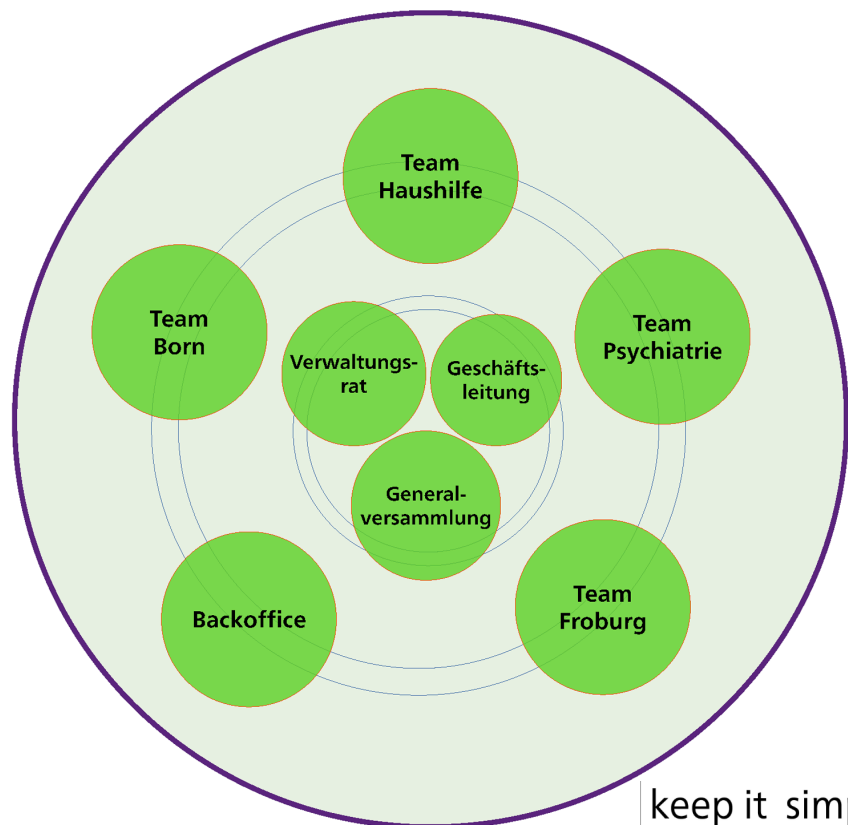
### Verwaltungsrat

*Brigitte Winkel, Läuelfingen (Präsidentin)*  
*Trudy Küttel, Olten (bis 28.6.2023)*  
*Luzia Stocker, Olten (bis 28.6.2023)*  
*Barbara Spangenberg, Olten*  
*André Wyss, Stüsslingen*

### Backoffice

*Markus Gutknecht, CFO, Geschäftsleitung*  
*Christina Gygax, Entwicklung Selbstorganisation, Leitung Pflege*  
*Iris Egger, Leitung Aus- und Weiterbildung*  
*Ester Bucher, Services*

## Organigramm



keep it simple.

## Kontakt

### Spitex Region Olten AG

Postfach 1054  
Baslerstrasse 150  
4600 Olten

[www.spitexregionolten.ch](http://www.spitexregionolten.ch)

Fon 062 212 24 50

Spendenkonto  
CH76 0900 0000 4600 0139 3



**SPITEX**  
das Original